



**VỀ VIỆC THOÁI VỐN
CỦA TỔNG CÔNG TY BƯU ĐIỆN VIỆT NAM
TẠI CÔNG TY CỔ PHẦN DU LỊCH BƯU ĐIỆN
THÔNG QUA ĐẦU GIÁ**

(Theo Nghị định 91/2015/NĐ-CP của Chính phủ ban hành ngày 13/10/2015 về việc đầu tư vốn nhà nước vào doanh nghiệp và quản lý, sử dụng vốn, tài sản tại doanh nghiệp)

Bản công bố thông tin này và tài liệu bổ sung sẽ được cung cấp tại:

- **Tổng công ty Bưu điện Việt Nam**
Trụ sở chính: Số 05 đường Phạm Hùng, Mỹ Đình, Từ Liêm, Hà Nội, Việt Nam.
Điện thoại: (84-4)3768 9346 Fax: (84-4) 3768 9433
Website: <http://www.vnpost.vn>
- **Công ty cổ phần Chứng khoán Phố Wall**
Trụ sở chính: Tầng 9, Tòa nhà ICON4 số 243A Đê La Thành, quận Đống Đa, Hà Nội.
Điện thoại: 84.4 3 936 7083 Fax: 84.4 3 936 7082
Website: <http://wss.com.vn>

Hà Nội, tháng 11 năm 2017

TỔNG CÔNG TY BƯU ĐIỆN VIỆT NAM

(Giấy chứng nhận đăng ký doanh nghiệp số 0102595740 do Sở Kế hoạch và Đầu tư
Thành phố Hà Nội cấp lần đầu ngày 08/10/2010 và thay đổi lần thứ 3 ngày 22/04/2015)



VIETNAM POST

THOÁI VỐN TẠI CÔNG TY CỔ PHẦN DU LỊCH BƯU ĐIỆN

- Tổng công ty Bưu điện Việt Nam thực hiện thoái vốn theo Nghị định số 91/2015/NĐ-CP của Chính phủ ban hành ngày 13/10/2015 về việc đầu tư vốn nhà nước vào doanh nghiệp và quản lý, sử dụng vốn, tài sản tại doanh nghiệp.
- Quyết định số 148/QĐ-BĐVN-HĐTV ngày 01/11/2017 của Tổng công ty Bưu điện Việt Nam về việc phê duyệt phương án chào bán phần vốn góp của Tổng công ty Bưu điện Việt Nam tại Công ty cổ phần Du lịch Bưu điện;
- Điều kiện thoái vốn và Hình thức thoái vốn: Theo Nghị định 91/2015/NĐ-CP

❖ Một số thông tin chính về đợt thoái vốn

- Tên cổ phiếu : Cổ phiếu Công ty Cổ phần Du lịch Bưu điện
- Mệnh giá : 10.000 đồng/ cổ phần
- Giá khởi điểm : 24.600 đồng/ cổ phần
- Tổng số lượng cổ phiếu thực hiện thoái vốn : 8.796.987 cổ phần
- Tổng giá trị thoái vốn (theo mệnh giá) : 87.969.869.009 đồng (Tám mươi bảy tỷ, chín trăm sáu mươi chín triệu, tám trăm sáu mươi chín nghìn, không trăm linh chín đồng)

MỤC LỤC

I. NHỮNG NGƯỜI CHỊU TRÁCH NHIỆM CHÍNH ĐỐI VỚI NỘI DUNG BẢN CÔNG BỐ THÔNG TIN	4
1. Tổ chức thực hiện thoái vốn	4
2. Tổ chức tư vấn	4
II. CÁC KHÁI NIỆM	5
III. GIỚI THIỆU VỀ TỔ CHỨC THỰC HIỆN THOÁI VỐN CỔ PHIẾU THEO NGHỊ ĐỊNH SỐ 91/2015/NĐ-CP (TỔNG CÔNG TY BƯU ĐIỆN VIỆT NAM)	6
1. Tóm tắt quá trình hình thành và phát triển	6
2. Mỗi quan hệ với công ty có cổ phiếu được thoái vốn	8
3. Tỷ lệ sở hữu cổ phiếu thoái vốn/ tổng số lượng cổ phiếu đang lưu hành	8
4. Tỷ lệ số cổ phiếu thoái vốn/tổng số cổ phiếu đang sở hữu	8
IV. TÌNH HÌNH VÀ ĐẶC ĐIỂM CỦA CÔNG TY CÓ CỔ PHIẾU ĐƯỢC THOÁI VỐN (CÔNG TY CỔ PHẦN DU LỊCH BƯU ĐIỆN)	8
1. Tóm tắt quá trình hình thành và phát triển	8
2. Cơ cấu tổ chức Công ty	10
3. Báo cáo kết quả hoạt động sản xuất kinh doanh trong 2 năm gần nhất	13
4. Các chỉ tiêu tài chính chủ yếu	14
5. Đất đai, Bất động sản thuộc quyền quản lý, sử dụng của Công ty	15
6. Kế hoạch lợi nhuận và cổ tức năm tiếp theo	19
7. Thông tin về những cam kết nhưng chưa thực hiện của tổ chức có cổ phiếu được thoái vốn:	26
8. Các thông tin, các tranh chấp kiện tụng liên quan tới Công ty mà có thể ảnh hưởng đến giá cổ phiếu thoái vốn	26
V. PHƯƠNG ÁN THOÁI VỐN	27
VI. MỤC ĐÍCH THOÁI VỐN	28
VII. CÁC ĐỐI TÁC LIÊN QUAN TỚI ĐỢT THOÁI VỐN	28
VIII. BÁO CÁO CỦA TỔ CHỨC CÓ CỔ PHIẾU ĐƯỢC THOÁI VỐN VÀ CÁC THÔNG TIN LIÊN QUAN ĐẾN TỔ CHỨC NÀY	29

NỘI DUNG BẢN CÔNG BỐ THÔNG TIN

I. NHỮNG NGƯỜI CHỊU TRÁCH NHIỆM CHÍNH ĐỐI VỚI NỘI DUNG BẢN CÔNG BỐ THÔNG TIN

1. Tổ chức thực hiện thoái vốn

TỔNG CÔNG TY BƯU ĐIỆN VIỆT NAM

Trụ sở chính: Số 05 đường Phạm Hùng - Mỹ Đình - Từ Liêm - Hà Nội - Việt Nam

Điện thoại: (84-4)3768 9346

Fax: (84-4) 3768 9433

Người đại diện: **Ông Nguyễn Minh Đức**

Chức vụ: **Phó Tổng Giám đốc**

(Giấy ủy quyền số 06/QĐ-BĐVN ngày 03 tháng 01 năm 2017)

Chúng tôi đảm bảo rằng các thông tin và số liệu trong Bản công bố thông tin này là chính xác, trung thực và cam kết chịu trách nhiệm đối với những thông tin và số liệu do VNPost cung cấp.

2. Tổ chức tư vấn

CÔNG TY CỔ PHẦN CHỨNG KHOÁN PHỐ WALL

Trụ sở chính : Tầng 9 Tòa nhà ICON4 243A Đê La Thành, Quận Đống Đa, Hà Nội

Điện thoại: (84-4) 3936 7083

Fax: (84-4) 3936 7082

Người đại diện: **Ông Nguyễn Việt Thắng**

Chức vụ: **Phó Tổng Giám đốc**

(Theo Giấy ủy quyền số 03/2017/GUQ-CTHĐQT ngày 29 tháng 05 năm 2017)

Bản công bố thông tin này là một phần của hồ sơ thoái vốn Nhà nước của doanh nghiệp Nhà nước đầu tư vào doanh nghiệp khác do Công ty cổ phần chứng khoán Phố Wall tham gia lập trên cơ sở hợp đồng dịch vụ tư vấn với Tổng Công Ty Bưu Điện Việt Nam. Chúng tôi đảm bảo rằng việc phân tích, đánh giá và lựa chọn ngôn từ trên Bản công bố thông tin này đã được thực hiện một cách hợp lý và cẩn trọng dựa trên cơ sở các thông tin và số liệu do Tổng Công Ty Bưu Điện Việt Nam và Công ty Cổ phần Du lịch Bưu điện cung cấp.

II. CÁC KHÁI NIỆM

Các từ hoặc nhóm từ được viết tắt trong Bản công bố thông tin

Tổ chức thực hiện Tổng công ty Bưu điện Việt Nam
thoái vốn

Bản công bố thông tin Bản công bố thông tin của Công ty cổ phần về tình hình tài chính, hoạt động sản xuất kinh doanh nhằm cung cấp thông tin cho công chúng đầu tư đánh giá và đưa ra các quyết định đầu tư

HĐQT Hội đồng quản trị

TGD Tổng Giám đốc

Điều lệ Công ty Điều lệ Công ty cổ phần Du lịch bưu điện

ĐKKD Đăng ký kinh doanh

SXKD Sản xuất kinh doanh

Tổ chức tư vấn/ WSS Công ty cổ phần Chứng khoán Phố Wall

VNPost Tổng công ty Bưu điện Việt Nam

Công ty/Doanh nghiệp/ Công ty cổ phần cổ phần Du lịch Bưu điện

/Tổ chức phát hành

TSCĐ Tài sản cố định

BCTC Báo cáo tài chính

CBNV Cán bộ nhân viên

UBND Ủy ban nhân dân

DNNN Doanh nghiệp nhà nước

LNTT Lợi nhuận trước thuế

LNST Lợi nhuận sau thuế

Ngoài ra, những thuật ngữ khác (nếu có) sẽ được hiểu như quy định trong Luật Doanh nghiệp số 68/2014/QH13 ngày 26/11/2014; Luật Quản lý, sử dụng vốn nhà nước đầu tư vào sản xuất kinh doanh tại doanh nghiệp; Luật Chứng khoán số 70/2006/QH11 ngày 29/06/2006 của Quốc hội, Luật Chứng khoán số 62/2010/QH12 ngày 24/11/2010 và các văn bản pháp luật khác có liên quan.

III. GIỚI THIỆU VỀ TỔ CHỨC THỰC HIỆN THOẢI VỐN CỔ PHIẾU THEO NGHỊ ĐỊNH SỐ 91/2015/NĐ-CP (TỔNG CÔNG TY BƯU ĐIỆN VIỆT NAM)

1. Tóm tắt quá trình hình thành và phát triển

1.1 Giới thiệu chung về tổ chức thực hiện chào bán cổ phần

- Tên công ty bằng tiếng việt: **Tổng công ty Bưu điện Việt Nam**
- Tên công ty bằng tiếng nước ngoài: **Vietnam Post**
- Tên công ty viết tắt: **Bưu điện Việt Nam**
- Tên viết tắt quốc tế: **VNPost**
- Trụ sở chính: Số 05 đường Phạm Hùng, phường Mỹ Đình 2, quận Nam Từ Liêm, thành phố Hà Nội
- Điện thoại: (84-4)3768 9346 Fax: (84-4) 3768 9433
- Website: <http://www.vnpost.vn>
- Email: vanphong@vnpost.vn



VIETNAM POST

- Logo:
- Giấy CNĐKDN: Giấy chứng nhận đăng ký doanh nghiệp số 0102595740 do Sở Kế hoạch và Đầu tư Thành phố Hà Nội cấp lần đầu ngày 08/10/2010 và thay đổi lần thứ 3 ngày 22/04/2015
- Vốn điều lệ: 8.122.000.000.000 đồng (*Tám nghìn, một trăm hai mươi hai tỷ đồng*).
- **Ngành nghề kinh doanh chính:**
 - Thiết lập, quản lý, khai thác và phát triển mạng bưu chính công cộng, cung cấp các dịch vụ bưu chính công ích theo chiến lược, quy hoạch, kế hoạch do cơ quan Nhà nước có thẩm quyền phê duyệt;
 - Kinh doanh các dịch vụ bưu chính dành riêng theo quy định của cơ quan Nhà nước có thẩm quyền;
 - Kinh doanh các dịch vụ bưu chính, phát hành báo chí, chuyển phát trong và ngoài nước;
 - Tham gia các hoạt động cung cấp dịch vụ bưu chính quốc tế và các dịch vụ khác trong khuôn khổ các. Điều ước quốc tế trong lĩnh vực bưu chính mà Việt Nam ký kết, gia nhập khi được Nhà nước cho phép;
 - Kinh doanh các ngành, nghề khác theo quy định của pháp luật.

Với mạng lưới các điểm phục vụ rộng khắp, trải dài đến tận cấp xã trên cả nước và kinh nghiệm cung cấp các dịch vụ về Bưu chính chuyên phát, các dịch vụ tài chính bưu chính như tiết kiệm bưu điện, chuyển tiền, dịch vụ thu hộ chi hộ, dịch vụ đại lý (đại lý bảo hiểm nhân thọ, phi nhân thọ, đại lý vé điện tử và các dịch vụ đại lý khác)..., Vietnam Post đã khẳng định được ưu thế vượt trội của mình về năng lực phục vụ, sẵn sàng đáp ứng các yêu cầu của khách hàng trên mọi miền của đất nước.

1.2 Tóm tắt quá trình hình thành và phát triển

- Ngày 01/6/2007, thực hiện Quyết định 674/QĐ-TTg của Thủ tướng Chính phủ về việc phê duyệt Đề án thành lập Tổng công ty Bưu chính Việt Nam, Quyết định 16/2007/QĐ-TCCB-BBCVT, ngày 15/6/2007 của Bộ Bưu chính Viễn thông (nay là Bộ Thông tin và Truyền thông) về việc thành lập Tổng công ty Bưu chính Việt Nam.
- Ngày 01/01/2008, Tổng công ty Bưu chính Việt Nam chính thức hoạt động, là Tổng công ty nhà nước do Nhà nước đầu tư và thành lập, giao vốn qua Tập đoàn Bưu chính Viễn thông Việt Nam.
- Ngày 28/6/2010, thực hiện Nghị định số 25/2010/NĐ-CP, ngày 19/3/2010 của Chính phủ về chuyển đổi công ty nhà nước thành công ty TNHH một thành viên, Tổng công ty Bưu chính Việt Nam đã chuyển đổi thành Công ty trách nhiệm hữu hạn 1 thành viên do Nhà nước làm chủ sở hữu (Quyết định số 928/QĐ-TCCB-BTTTT).
- Ngày 16/11/2012, Thủ tướng Chính phủ ký ban hành Quyết định số 1746/QĐ-TTg về việc chuyển quyền đại diện chủ sở hữu nhà nước tại Tổng công ty Bưu chính Việt Nam từ Tập đoàn Bưu chính Viễn thông Việt Nam về Bộ Thông tin và Truyền thông.
- Ngày 28/12/2012, Bộ Thông tin và Truyền thông ban hành Quyết định số 2596/QĐ-BTTTT về việc đổi tên Tổng công ty Bưu chính Việt Nam thành Tổng công ty Bưu điện Việt Nam.
- Ngày 06/01/2015, Bộ Thông tin và Truyền thông ban hành Quyết định số 09/QĐ-BTTTT về việc tổ chức lại Tổng công ty Bưu điện Việt Nam;
- Ngày 01/09/2016, Bộ trưởng Bộ Thông tin và Truyền thông ký ban hành Quyết định số 1538/QĐ-BTTTT về việc phê duyệt Điều lệ tổ chức và hoạt động của Tổng công ty Bưu điện Việt Nam.
- Cơ cấu tổ chức của Vietnam Post: 67 đơn vị hoạch toán phụ thuộc (gồm 63 Bưu điện tỉnh, thành phố, Công ty PHBC Trung ương, Công ty Datapost, Công ty Vận chuyển và Kho vận, Trung tâm Đào tạo); 02 Công ty TNHH một thành viên do Tổng công ty nắm giữ 100% vốn điều lệ; 03 công ty cổ phần do Tổng công ty nắm giữ trên 50% vốn điều lệ và 04 Công ty liên kết.
- Vốn điều lệ: 8.422 tỷ đồng
- Tổng nhân sự trên toàn mạng lưới: 42.777 người.

2. Mối quan hệ với công ty có cổ phiếu được thoái vốn

Tổng Công ty Bưu điện Việt Nam là cổ đông lớn, sở hữu **8.796.987 cổ phần** tương đương 90,22% vốn điều lệ thực góp và 73,31% vốn điều lệ đăng ký của Công ty cổ phần Du lịch Bưu điện.

3. Tỷ lệ sở hữu cổ phiếu thoái vốn/ tổng số lượng cổ phiếu đang lưu hành


Tỷ lệ sở hữu cổ phiếu thoái vốn/tổng số lượng cổ phiếu đang lưu hành của Tổng công ty Bưu điện Việt Nam tại Công ty Cổ phần Du lịch Bưu điện là 90,22%.

4. Tỷ lệ số cổ phiếu thoái vốn/tổng số cổ phiếu đang sở hữu

Tỷ lệ số cổ phiếu thoái vốn/tổng số cổ phiếu đang sở hữu của Tổng công ty Bưu điện Việt Nam tại Công ty Cổ phần Du lịch Bưu điện là 100%.

**IV. TÌNH HÌNH VÀ ĐẶC ĐIỂM CỦA CÔNG TY CÓ CỔ PHIẾU ĐƯỢC THOÁI VỐN
(CÔNG TY CỔ PHẦN DU LỊCH BƯU ĐIỆN)****1. Tóm tắt quá trình hình thành và phát triển****1.1 Thông tin chung**

Một số thông tin chính về Công ty như sau:

- Tên công ty tiếng Việt : **Công ty Cổ phần Du lịch Bưu điện**
- Tên công ty tiếng Anh : **Post and Telecommunications Tourism Joint Stock Company**
- Tên viết tắt : **P & T TOUR JSC**
- Trụ sở chính : **Tầng 2 Tòa nhà GP Invest - 170 Đường La Thành - P. Ô Chợ Dừa - Q.Đống Đa - TP Hà Nội, Việt Nam**
- Điện thoại : **(84-4) 3776.3045**
- Fax : **(84-4) 3776.2722**
- Website : **www.dulichbuudien.com.vn**
- Logo : 
- Vốn điều lệ đăng ký : **120.000.000.000 đồng (Một trăm hai mươi tỷ đồng chẵn)**
- Vốn điều lệ thực góp : **97.510.009.009 đồng (Chín mươi bảy tỷ, năm trăm mười triệu, không trăm linh chín nghìn, không trăm linh chín đồng)**
- Ngành nghề kinh doanh theo Giấy chứng nhận đăng ký kinh doanh số 0101182282 đăng ký lần đầu ngày 30/08/2001 và thay đổi lần thứ mười ngày 03/03/2016, như sau :

- + Bán lẻ đồ uống trong các cửa hàng chuyên doanh;
- + Dịch vụ hỗ trợ liên quan đến quảng bá và tổ chức tour du lịch;
- + Bán buôn máy móc, thiết bị và phụ tùng máy khác;
- + Tổ chức giới thiệu và xúc tiến thương mại;
- + Hoạt động kiến trúc và tư vấn kỹ thuật có liên quan;
- + Hoạt động của các trung tâm, đại lý tư vấn, giới thiệu và môi giới lao động, việc làm;
- + Hoàn thiện công trình xây dựng;
- + Lắp đặt hệ thống xây dựng khác;
- + Xây dựng công trình kỹ thuật dân dụng khác;
- + Hoạt động viễn thông khác;
- + Kinh doanh bất động sản, quyền sử dụng đất thuộc chủ sở hữu, chủ sử dụng hoặc đi thuê;
- + Điều hành tour du lịch;
- + Dịch vụ lưu trú ngắn ngày;
- + Nhà hàng và các dịch vụ ăn uống phục vụ lưu động;
- + Đối với các ngành nghề kinh doanh có điều kiện. Doanh nghiệp chỉ kinh doanh khi có đủ điều kiện theo quy định của pháp luật.

1.2 Quá trình hình thành và phát triển

- Trong xu thế phát triển ngày càng lớn mạnh để trở thành một tập đoàn kinh tế đa dịch vụ, đa ngành nghề, ... bên cạnh các đơn vị sản xuất kinh doanh và cung cấp dịch vụ truyền thống về Tin học, Bưu chính - Viễn thông, ngay từ những năm cuối thập kỷ 90 của Thế kỷ trước, Lãnh đạo Tổng công ty Bưu chính Viễn thông Việt Nam (nay là Tập đoàn Bưu chính Viễn thông Việt Nam) đã sớm quan tâm đến việc tổ chức hình thành các đơn vị kinh doanh dịch vụ Tài chính, Bảo hiểm, Du lịch, ... theo hướng đón đầu sự hội tụ của Bưu chính - Viễn thông - Tin học và đa dạng hóa các loại hình kinh doanh dịch vụ, đảm bảo sức cạnh tranh trong quá trình hội nhập quốc tế.
- Ngày 19/08/1998, Tổng cục Bưu điện, Tổng công ty Bưu chính Viễn thông, Thường vụ Công đoàn Bưu điện Việt Nam đã ban hành Nghị quyết liên tịch số 3773/NQ-LT trong đó thống nhất chủ trương thành lập Công ty Cổ phần Du lịch Bưu điện để quản lý kinh doanh có hiệu quả hệ thống các khách sạn Bưu điện đã và đang được đầu tư xây dựng trong cả nước.
- Ngày 30/08/2001, Công ty Cổ phần Du lịch Bưu Điện được Sở kế hoạch và đầu tư thành phố Hà Nội cấp Giấy đăng ký kinh doanh số 0101182282 với 07 (bảy) cổ đông sáng lập, vốn điều lệ đăng ký là 120 tỷ đồng Việt Nam. Trong đó, Tổng Công

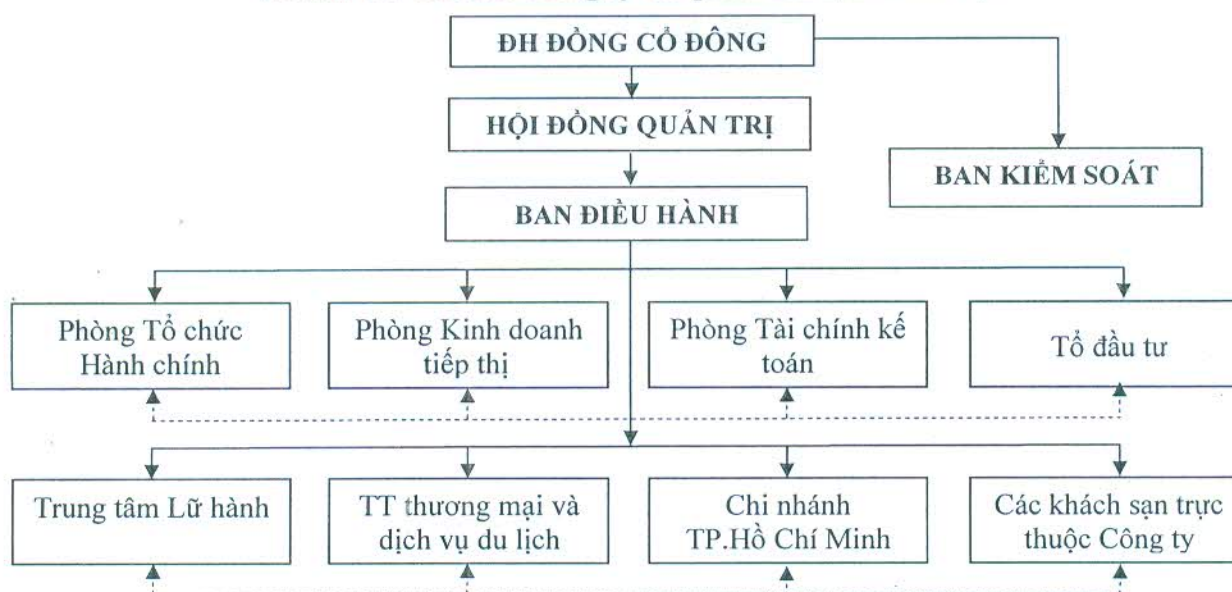
ty Bưu chính Viễn thông Việt Nam là cổ đông lớn nhất với vốn góp 88.300 triệu đồng (Tám mươi tám tỷ, ba trăm triệu đồng), bằng 73,58% tổng vốn điều lệ. Công ty được thành lập để khai thác, sử dụng vốn và tài sản hiện có là hệ thống các khách sạn, nhà nghỉ của Tập đoàn Bưu chính Viễn thông Việt Nam, đồng thời huy động các nguồn vốn trong và ngoài ngành phát triển kinh doanh du lịch cũng như các dịch vụ khác, phấn đấu trở thành một trong những doanh nghiệp Du lịch hàng đầu Việt Nam, tạo công ăn việc làm ổn định cho người lao động, phát triển lợi tức cho cổ đông, đóng góp cho ngân sách nhà nước.

- Từ ngày 01/01/2008, Tập đoàn Bưu chính Viễn thông Việt Nam bàn giao phần vốn góp tại Công ty Cổ phần Du lịch Bưu điện cho Tổng công ty Bưu chính Việt Nam (nay là Tổng công ty Bưu điện Việt Nam), nằm trong vốn điều lệ của Tổng công ty Bưu chính Việt Nam. Tuy nhiên, căn cứ tình hình góp vốn thực tế của các cổ đông, vốn điều lệ của Công ty Cổ phần Du lịch Bưu điện là 97.510.009.009 đồng, Tổng công ty Bưu điện Việt Nam góp 87.969.869.009 đồng, chiếm tỷ lệ 90,22% vốn điều lệ của Công ty Cổ phần Du lịch Bưu điện.
- Ngày 28/09/2017, Sở Giao dịch Chứng khoán Hà Nội tổ chức bán đấu giá cổ phần lần 1 của VNPost tại CTCP Du lịch Bưu điện với giá đấu thành công bình quân: 41.500 đồng/cổ phần, tuy nhiên số lượng cổ phần của VNPost tại Công ty chưa được bán hết do đó VNPost tiếp tục triển khai chào bán cổ phần lần 2 tại Công ty.

2. Cơ cấu tổ chức Công ty

2.1. Cơ cấu tổ chức của Công ty

Sơ đồ: Cơ cấu của Công ty Cổ phần Du lịch Bưu điện



Ghi chú:

- Mũi tên nét liền (—>) thể hiện mối quan hệ chỉ đạo
- Mũi tên nét liền (---->) thể hiện mối quan hệ phối hợp

Nguồn: Công ty Cổ phần Du lịch Bưu điện

Đại hội đồng cổ đông:

Đại hội đồng cổ đông là cơ quan quyết định cao nhất của Công ty bao gồm các cổ đông có quyền biểu quyết. Đại hội đồng cổ đông có các quyền và nhiệm vụ sau:

- Quyết định sửa đổi, bổ sung Điều lệ;
- Thông qua định hướng phát triển trung và dài hạn của Công ty, các báo cáo tài chính hàng năm, báo cáo của Hội đồng quản trị, Ban kiểm soát và của Kiểm toán viên Điều lệ Công ty không có;
- Bầu, miễn nhiệm, bãi nhiệm thành viên Hội đồng quản trị, Ban kiểm soát.
- Quyết định loại, tổng số cổ phần và các loại chứng khoán khác được quyền chào bán;
- Quyết định mức cổ tức hàng năm của từng loại cổ phần;
- Các quyền và nhiệm vụ khác được quy định tại Điều lệ Công ty.

Hội đồng quản trị:

Hội đồng quản trị là cơ quan quản lý Công ty, do Đại hội đồng cổ đông bầu và bãi nhiệm, miễn nhiệm. Hội đồng quản trị có toàn quyền nhân danh Công ty để quyết định mọi vấn đề quan trọng liên quan đến mục đích, quyền lợi của Công ty, trừ những vấn đề thuộc thẩm quyền của Đại hội đồng cổ đông.

Quyền và nghĩa vụ của Hội đồng quản trị do luật pháp và Điều lệ Công ty và các quy chế nội bộ của Công ty và quyết định của Đại hội đồng cổ đông quy định.

Ban kiểm soát:

Ban kiểm soát do Đại hội đồng cổ đông bầu ra gồm 03 thành viên, thay mặt cổ đông kiểm soát mọi hoạt động kinh doanh, quản trị điều hành sản xuất kinh doanh của Công ty. Ban kiểm soát có quyền và nhiệm vụ sau:

- Kiểm tra tính hợp lý, hợp pháp trong quản lý, điều hành hoạt động kinh doanh, trong ghi chép sổ kế toán và báo cáo tài chính;
- Thẩm định báo cáo tài chính hàng năm;
- Kiểm tra các vấn đề cụ thể liên quan đến quản lý – điều hành hoạt động của Công ty khi xét thấy cần thiết hoặc theo quyết định của Đại hội đồng cổ đông, theo yêu cầu của cổ đông, nhóm cổ đông;
- Báo cáo Đại hội đồng cổ đông về tính chính xác, trung thực, hợp pháp của việc ghi chép, lưu giữ chứng từ và lập sổ kế toán, báo cáo tài chính, các báo cáo khác của Công ty;
- Các quyền và nhiệm vụ khác được quy định tại Điều lệ Công ty.

Tổng Giám đốc:

Tổng Giám đốc Công ty là người đại diện theo pháp luật của Công ty, do Hội đồng quản trị đề cử và bổ nhiệm, chịu trách nhiệm trước HĐQT về việc thực hiện các quyền và nhiệm vụ được giao và được ủy nhiệm đầy đủ quyền hạn cần thiết để quản lý và điều hành mọi hoạt động kinh doanh của Công ty.

- Quyết định về tất cả các vấn đề liên quan đến hoạt động hàng ngày của Công ty;
- Tổ chức thực hiện các nghị quyết, quyết định của HĐQT;
- Báo cáo tình hình hoạt động kinh doanh và tình hình tài chính của Công ty tại các cuộc họp của HĐQT;
- Tổ chức thực hiện các phương án kinh doanh và phương án đầu tư do HĐQT quyết định;
- Bổ nhiệm, miễn nhiệm, cách chức, khen thưởng, kỷ luật, mức lương đối với các chức danh trong Công ty, trừ những chức danh do HĐQT bổ nhiệm, miễn nhiệm, cách chức;
- Các quyền và nhiệm vụ khác được quy định tại Điều lệ Công ty.

Phó Tổng Giám đốc

Phó Tổng Giám đốc là người giúp cho Tổng Giám đốc điều hành Công ty theo phân công và ủy quyền của Tổng Giám đốc, chịu trách nhiệm trước Tổng Giám đốc về các nhiệm vụ được phân công và giao quyền.

Các phòng ban chức năng:

Hỗ trợ Ban Tổng Giám đốc trong việc quản lý, điều hành là các phòng ban với các chức năng, nhiệm vụ được phân công cụ thể.

2.2. Cơ cấu cổ đông

2.2.1 Cơ cấu vốn cổ đông tại ngày 30/09/2017

TT	Cơ cấu cổ phần	Số lượng CP	Giá trị (đồng)	Tỷ lệ (%)
1	Tổng Công ty Bưu Điện Việt Nam	8.796.987	87.969.869.009	90,22
2	Công ty cổ phần Cấp và Vật liệu Viễn thông	300.000	3.000.000.000	3,08
3	Công ty cổ phần Bảo hiểm Bưu điện	294.000	2.940.000.000	3,02
4	Công ty cổ phần Thương mại Bưu chính viễn thông	98.000	980.000.000	1,01
5	Công ty cổ phần Tư vấn Đầu tư và Xây dựng Bưu điện	98.000	980.000.000	1,01
6	Công ty cổ phần Vật tư Bưu điện	98.000	980.000.000	1,01
7	Các cổ đông khác	66.014	660.140.000	0,65
	Tổng cộng	9.751.001	97.510.009.009	100

(Nguồn: Công ty Cổ phần Du lịch Bưu điện)

2.2.2 Danh sách cổ đông nắm giữ từ 5% trở lên vốn điều lệ tại ngày 30/09/2017

STT	Tên cổ đông	Số lượng CP	Giá trị cổ CP theo mệnh giá (VNĐ)	Tỷ lệ sở hữu (%)
1	Tổng Công ty Bưu Điện Việt Nam (VNPost)	8.796.987	87.969.869.009	90,22
	Cộng	8.796.987	87.969.869.009	90,22

(Nguồn: Công ty Cổ phần Du lịch Bưu điện)

3. Báo cáo kết quả hoạt động sản xuất kinh doanh trong 2 năm gần nhất

Kết quả hoạt động sản xuất kinh doanh của Công ty năm 2015, 2016

Đơn vị: VNĐ

Chỉ tiêu	Năm 2015	Năm 2016	% Tăng, giảm
Tổng tài sản	113.524.676.363	111.455.842.310	-1,82%
Doanh thu thuần	60.938.448.687	51.499.942.081	-15,49%
Lợi nhuận từ HĐKD	177.747.725	3.250.208.124	1728,55%
Lợi nhuận khác	59.394.218.245	(61.182.357)	-100,10%
Lợi nhuận trước thuế	59.571.965.970	3.189.025.767	-94,65%
Lợi nhuận sau thuế	46.630.417.669	3.189.025.767	-93,16%
Tỷ lệ lợi nhuận trả cổ tức	0%	0%	

(Nguồn: BCTC kiểm toán năm 2015, 2016 của Công ty Cổ phần Du lịch Bưu điện)

❖ Cơ sở của ý kiến kiểm toán ngoại trừ tại Báo cáo tài chính kiểm toán năm 2016 Công ty cổ phần Du lịch Bưu điện:

Tại ngày kết thúc năm tài chính, các khoản nợ phải thu khó đòi đã quá hạn trên 3 năm là 10.757.207.490 VNĐ. Công ty đã trích dự phòng nợ phải thu khó đòi là 7.638.170.013 VNĐ. Nếu Công ty trích dự phòng đầy đủ cho các khoản nợ phải thu khó đòi theo quy định hiện hành thì chi phí hoạt động trong năm sẽ tăng 3.119.037.477 VNĐ, chỉ tiêu dự phòng nợ phải thu khó đòi và lợi nhuận sau thuế chưa phân phối tại ngày 31 tháng 12 năm 2016 sẽ giảm tương ứng.

Chi tiết như sau:

Khoản mục	Nợ phải thu khó đòi (VNĐ)	Nợ phải thu khó đòi đã được lập dự phòng (VNĐ)	Nợ phải thu khó đòi chưa được lập dự phòng (VNĐ)
Phải thu khách hàng	1.839.882.965	743.672.770	1.096.210.195
Trả trước người bán	496.412.379	188.425.679	307.986.700

Các khoản phải thu khác	8.420.912.146	6.706.071.564	1.714.840.582
Cộng	10.757.207.490	7.638.170.013	3.119.037.477

❖ **Ý kiến kiểm toán ngoại trừ**

Theo ý kiến của chúng tôi, ngoại trừ ảnh hưởng của các vấn đề nêu tại “Cơ sở của ý kiến kiểm toán ngoại trừ”. Báo cáo tài chính tổng hợp đã phản ánh trung thực và hợp lý, trên các khía cạnh trọng yếu tình hình tài chính của Công ty cổ phần Du lịch Bưu điện tại thời điểm ngày 31 tháng 12 năm 2016, cũng như kết quả hoạt động kinh doanh và tình hình lưu chuyển tiền tệ cho năm tài chính kết thúc cùng ngày, phù hợp với chuẩn mực kế toán, chế độ kế toán doanh nghiệp Việt Nam và các quy định pháp lý có liên quan đến việc lập và trình bày Báo cáo tài chính.

❖ **Một số sự kiện diễn ra sau ngày kết thúc năm tài chính 31/12/2016**

Tháng 2 năm 2017, Công ty đã thu hồi được khoản nợ của Ông Trương Hải Long với giá trị: 4.000.000.000 đồng. Đây là khoản nợ nằm trong danh mục nợ phải thu khó đòi với giá trị được trích lập dự phòng nợ phải thu khó đòi cho khoản nợ này là: 2.787.651.978 đồng. Với việc, Công ty thu hồi được khoản nợ trên khiến tổng nợ khó phải thu khó đòi của Công ty tại thời điểm 31/03/2017 giảm còn: 7.911.218.033 đồng

4. Các chỉ tiêu tài chính chủ yếu

Các chỉ tiêu	Năm 2015	Năm 2016
1. Chỉ tiêu về khả năng thanh toán		
+ Hệ số thanh toán ngắn hạn	5,45	8,38
+ Hệ số thanh toán nhanh	5,41	8,32
2. Chỉ tiêu về cơ cấu vốn		
+ Hệ số Nợ/Tổng tài sản	0,16	0,12
+ Hệ số Nợ/Vốn chủ sở hữu	0,19	0,14
3. Chỉ tiêu về năng lực hoạt động		
+ Vòng quay hàng tồn kho	108,61	151,57
+ Doanh thu thuần/Tổng tài sản	66,80%	45,78%
4. Chỉ tiêu về khả năng sinh lời		
+ Hệ số Lợi nhuận sau thuế/Doanh thu thuần	76,52%	6,19%
+ Hệ số Lợi nhuận sau thuế/Vốn chủ sở hữu	64,52%	3,30%
+ Hệ số Lợi nhuận sau thuế/Tổng tài sản	51,12%	2,83%
+ Hệ số Lợi nhuận từ HĐKD/Doanh thu thuần	0,29%	6,31%
+ Thu nhập trên vốn cổ phần (EPS) (đồng/CP)	4.782	327

(Nguồn: BCTC kiểm toán năm 2016 Công ty Cổ phần Du lịch Bưu điện)

Theo kết quả thẩm định xác định giá trị doanh nghiệp tại ngày 31/03/2017 do Công ty TNHH Thẩm định và Tư vấn Việt ban hành ngày 03/07/2017, tổng giá trị tài sản của Công ty CP Du lịch Bưu điện được đánh giá lại là 194.662.588.638 đồng, nợ phải trả đánh giá lại là 14.667.475.462 đồng, giá trị doanh nghiệp đánh giá lại là 179.995.113.176 đồng, trong đó tiền và các khoản đầu tư tài chính ngắn hạn Công ty đang nắm giữ là 66.034.834.321 đồng.

Như vậy, ngay sau khi nhà đầu tư hoàn tất thủ tục để mua cổ phiếu Công ty CPDLBD, nhà đầu tư sẽ được đồng sở hữu tài sản có tính thanh khoản cao (tiền mặt và tiền gửi có kỳ hạn công ty đang nắm giữ gần 70 tỷ đồng).

5. Đất đai, Bất động sản thuộc quyền quản lý, sử dụng của Công ty

Tổng công ty Bưu điện Việt Nam đang thực hiện việc sắp xếp lại các cơ sở nhà, đất theo Quyết định 09/QĐ-TTg đối với 04 cơ sở đất khách sạn hiện nay Công ty Cổ phần Du lịch Bưu điện – Công ty con của Tổng công ty Bưu điện Việt Nam đang sử dụng. Cụ thể:

5.1. Cơ sở đất tại ngã ba Vườn đào, Khu II, P.Bãi Cháy, TP. Hạ Long, tỉnh Quảng Ninh

Diện tích (m2)	Hồ sơ pháp lý	Hiện trạng sử dụng
2.158,5	<ul style="list-style-type: none"> - Giấy chứng nhận Quyền sử dụng đất số 1022/QSDĐ ngày 30 tháng 03 năm 2004 của UBND tỉnh Quảng Ninh cho Công ty Cổ phần Du lịch Bưu điện: Diện tích 2.158,5 m2 <i>Loại hình thuê đất trả tiền hàng năm, tháng 12/2033 hết hạn).</i> - Quyết định số 4802/QĐ-UB ngày 24/12/2003 của UBND Tỉnh Quảng Ninh; - Hợp đồng thuê đất số 41/HĐ-TĐ ngày 17/3/2004 giữa Sở Tài Nguyên Môi trường Quảng ninh và KSBĐ Hạ Long - Quyết định số 200/QĐ-VNPT-HĐTV-TCKT-ĐTPT ngày 30 tháng 11 năm 2013 của Tập đoàn Bưu chính Viễn thông Việt Nam về việc bàn giao các cơ sở nhà, đất Tổng công ty Bưu điện Việt Nam (Công ty Cổ phần Du lịch Bưu điện đang sử dụng) - Tờ trình số 144/TT-UBND của UBND thành phố Hạ Long ngày 12/6/2017 về việc thu hồi 487,8 m2 	<ul style="list-style-type: none"> - Công ty Cổ phần Du lịch Bưu điện hiện đang sử dụng đất và đang đứng tên Hợp đồng thuê đất trả tiền hàng năm đối với lô đất tại ngã ba Vườn đào, Khu II, phường Bãi Cháy, thành phố Hạ Long, tỉnh Quảng Ninh. - Diện tích sử dụng thực tế: <ul style="list-style-type: none"> + Diện tích Công ty CP Du lịch Bưu điện quản lý 1.757,7 m2 đất, dùng để xây dựng khối khách sạn 9 tầng phục vụ mục đích kinh doanh du lịch, khách sạn. + Diện tích Bưu điện tỉnh Quảng Ninh quản lý là 487,8m 2 đất, trong đó: BDT Quảng Ninh đang sử dụng tầng 1 để làm bưu cục Bãi Cháy, tầng 2,3 do VNPT Quảng Ninh quản lý sử dụng, tầng thứ 4+5 của tòa nhà thuộc KSBĐ Hạ Long quản lý. - Căn cứ diện tích sử dụng đất thực tế đã được các bên đo đạc lại, Công ty DLBD đã có văn bản xin trả lại một phần đất và xin được cấp lại giấy chứng nhận QSDĐ theo đúng diện tích thực tế đang sử dụng và UBND TP Hạ Long đã có văn bản gửi Sở TNMT Tỉnh Hạ Long, trong đó đề nghị cho Công ty CP DLBD: <ul style="list-style-type: none"> a) Được giữ lại theo hiện trạng và xin tiếp tục

	<p>của Công ty Cổ phần Du lịch Bưu điện cho Bưu điện Tỉnh Quảng Ninh thuê để làm trụ sở làm việc của Bưu cục Hạ Long tại đường Hạ Long phường Bãi Cháy, thành phố Hạ Long</p> <p>- Tờ trình số 145/TT-UBND của UBND thành phố Hạ Long ngày 12/6/2017 về việc thu hồi 110,2 m2 do UBND phường quản lý cho Công ty Cổ phần Du lịch Bưu điện thuê và điều chỉnh ranh giới thuê đất của Công ty Cổ phần Du lịch Bưu điện để xây dựng khách sạn Bưu điện Hạ Long tại đường Hạ Long phường Bãi Cháy, thành phố Hạ Long.</p> <p>- Trích lập bản đồ khu đất</p>	<p>sử dụng 1.757,7 m2 đất, 7.506m2 sân xây dựng vào mục đích kinh doanh dịch vụ khách sạn theo hình thức thuê đất trả tiền hàng năm, Công ty Cổ phần Du lịch Bưu điện đứng tên Hợp đồng thuê đất và 28,9m² diện tích hầm thoát hiểm xin được giao quản lý để phục vụ việc thoát hiểm của tòa nhà khi có sự cố xảy ra. Diện tích 1.757,7 m2 đất bao gồm:</p> <p>- 1.647,5m2 đất nằm trong ranh giới đã được thuê tại Quyết định số 4802/QĐ-UB ngày 24/12/2003 của UBND Tỉnh Quảng Ninh;</p> <p>- 110,2 m2 xin thuê đất bổ sung hiện trạng Công ty Cổ phần Du lịch Bưu điện đã xây dựng công trình;</p> <p>b) Diện tích trả lại: 511,0 m2 bao gồm:</p> <p>- Trả lại đất cho Bưu điện tỉnh Quảng Ninh quản lý, đứng tên hợp đồng thuê đất trả tiền hàng năm, dùng làm trụ sở làm việc của Bưu cục Hạ Long: 487,8m2 đất Công ty Cổ phần Du lịch Bưu điện đã được thuê tại Quyết định số 4802/QĐ-UB ngày 24/12/2003 của UBND Tỉnh Quảng Ninh;</p> <p>- Diện tích phía mặt chính của Khách sạn nằm trong ranh giới quy hoạch chỉnh trang đô thị phường Bãi Cháy đã được UBND Thành phố Hạ Long phê duyệt, nay trả lại địa phương làm vỉa hè, đường giao thông là: 23,2 m2.</p> <p>- Hiện tại Công ty DLBD vẫn nộp tiền thuê đất hàng năm đối với toàn bộ diện tích 2.158,5 m2 trong đó bao gồm cả diện tích đất của Bưu điện Tỉnh Quảng Ninh. Hai bên đang phối hợp để xác định lại số tiền thuê đất bị tính trùng 2 lần đối với phần diện tích BDT Quảng Ninh quản lý theo QĐ của VNPT năm 2013 là 362 m2 (tuy nhiên thực tế đo đạc lại là 487,8m2)</p> <p>- Công ty CP DLBD đang cho thuê KSBD Hạ Long, thời gian cho thuê từ 1/11/2014 đến 31/12/2017.</p>
--	---	--

5.2. Đất tại Số 1, đường Bình Minh, thị xã Cửa Lò, tỉnh Nghệ An

Diện tích (m2)	Hồ sơ pháp lý	Hiện trạng sử dụng
2.410	Quyết định số 4772/QĐ-TCCB ngày 13 tháng 11 năm 2001 của Tổng giám đốc Tổng Công ty Bưu	- Công ty Cổ phần Du lịch Bưu điện hiện đang sử dụng đất làm cơ sở khách sạn phục vụ mục đích kinh doanh khách sạn.

	<p>chính Viễn thông Việt Nam về việc bàn giao Khách sạn Bưu điện Cửa Lò cho Công ty Cổ phần Du lịch Bưu điện</p> <p>Quyết định số 200/QĐ-VNPT-HĐTV-TCKT-ĐTPT ngày 30 tháng 11 năm 2013 của Tập đoàn Bưu chính Viễn thông Việt Nam về việc bàn giao các cơ sở nhà, đất Tổng công ty Bưu điện Việt Nam (Công ty Cổ phần Du lịch Bưu điện đang sử dụng)</p>	<p>- Ngày 17 tháng 10 năm 2016, Tổng Công ty Bưu điện Việt Nam có Công văn số 4203/BĐVN-TCKT gửi Ban chỉ đạo 09 và các sở ban ngành tỉnh Nghệ An để báo cáo và đề xuất xử lý, sắp xếp lại cơ sở Khách sạn Bưu điện Cửa Lò.</p> <p>- Theo đó Tổng Công ty Bưu điện Việt Nam đề nghị Ban chỉ đạo 09 và các Sở, ban, ngành liên quan của tỉnh phê duyệt phương án cho phép Công ty Cổ phần Du lịch Bưu điện giữ lại tiếp tục sử dụng 2.410 m² đất theo hình thức thuê đất trả tiền hàng năm và 1.867 m² sàn phục vụ mục đích kinh doanh khách sạn, Công ty Cổ phần Du lịch Bưu điện đứng tên hợp đồng thuê đất.</p> <p>- Toàn bộ khu đất đang nằm trong quy hoạch xây dựng công viên biển Cửa Lò từ nhiều năm qua do đó, UBND Tỉnh chưa trả lời về phương án đề xuất của Tổng công ty. Tỉnh Nghệ An đã thu hồi, phá dỡ toàn bộ các công trình khách sạn khác tại đây, hiện nay chỉ tồn tại 2 công trình liền kề nhau là KS Bưu điện Cửa Lò và Nhà khách Bộ công an.</p> <p>- KSBĐ Cửa Lò đang được cho thuê khoán với thời hạn cho thuê là 5 năm, thời gian từ ngày 20/2/2013 đến 20/2/2018.</p>
--	--	---

5.3. Đất tại Khách sạn Bưu điện Sầm Sơn, P. Trường Sơn, thị xã Sầm Sơn, tỉnh Thanh Hóa

Diện tích (m ²)	Hồ sơ pháp lý	Hiện trạng sử dụng
1.595	<p>Giấy chứng nhận Quyền sử dụng đất số 00020/QSĐĐ ngày 26/10/1990 của UBND tỉnh Thanh Hóa cấp cho Bưu điện Thị xã Sầm Sơn: Diện tích 1.595 m², hợp đồng thuê đất trả tiền hàng năm, do BDT Thanh Hóa đứng tên HĐ thuê đất.</p> <p>Quyết định số 4474/QĐ-TCCB ngày 13 tháng 11 năm 2001 của Tổng giám đốc Tổng Công ty Bưu chính Viễn thông Việt Nam về việc bàn giao công trình Khách sạn bưu điện Sầm Sơn từ Bưu điện tỉnh Thanh Hóa sang Công ty Cổ phần Du lịch Bưu điện, không bao gồm quyền sử dụng đất.</p>	<p>Công ty Cổ phần Du lịch Bưu điện hiện đang sử dụng đất làm cơ sở khách sạn phục vụ mục đích kinh doanh khách sạn và đóng tiền thuê đất trả tiền hàng năm thông qua Bưu điện Tỉnh Thanh Hóa.</p> <p>Hiện trạng khu đất: Tổng diện tích của cơ sở nhà, đất là 1.729 m² đất (gồm 1.595 m² cũ và 134 m² do VNPT mua thêm để dựng cột ăng ten) và 3.622 m² sàn, trong đó: Công ty cổ phần Du lịch Bưu điện quản lý, sử dụng 977 m² đất, 2.440 m² sàn; VNPT Thanh Hóa quản lý, sử dụng 510 m² đất, 1.182 m² sàn và hai đơn vị cùng sử dụng chung phần sân bê tông có diện tích 242 m² đất. Trong phần sân Công ty DLBD quản lý, BDT Thanh Hóa sử dụng một phần làm bưu cục giao dịch.</p>

<p>Quyết định số 200/QĐ-VNPT-HĐTV-TCKT-ĐTPT ngày 30 tháng 11 năm 2013 của Tập đoàn Bưu chính Viễn thông Việt Nam về việc bàn giao các cơ sở nhà, đất Tổng công ty Bưu điện Việt Nam (Công ty Cổ phần Du lịch Bưu điện đang sử dụng)</p> <p>Quyết định số 184/QĐ-VNPT-HĐTV-TCKT-ĐTPT ngày 30 tháng 11 năm 2013 của Tập đoàn Bưu chính Viễn thông Việt Nam về việc giao cho BDT Thanh Hóa quản lý, sử dụng các cơ sở nhà, đất trên địa bàn tỉnh Thanh Hóa làm cơ sở kinh doanh</p>	<p>Ngày 17 tháng 10 năm 2016, Tổng Công ty Bưu điện Việt Nam có Công văn số 4207/BDVN-TCKT gửi Ban chỉ đạo 09 và các sở ban ngành tỉnh Thanh Hóa để báo cáo và đề xuất xử lý, sắp xếp lại cơ sở Khách sạn Bưu điện Sầm Sơn.</p> <p>Theo đó Tổng Công ty Bưu điện Việt Nam đề nghị Ban chỉ đạo 09 và các Sở, ban, ngành liên quan của tỉnh phê duyệt phương án cho phép Công ty Cổ phần Du lịch Bưu điện giữ lại tiếp tục sử dụng 1.219 m² đất theo hình thức thuê đất trả tiền hàng năm và 2.440 m² sản phục vụ mục đích kinh doanh khách sạn, Công ty Cổ phần Du lịch Bưu điện đứng tên hợp đồng thuê đất.</p> <p>KS Bưu điện Sầm Sơn đang được cho thuê, thời hạn không dưới 5 năm kể từ ngày 01/01/2013.</p>
--	---

5.4. Đất tại số 4, đường Hạ Long, phường 1, TP. Vũng Tàu, tỉnh Bà Rịa – Vũng Tàu:

Diện tích (m ²)	Hồ sơ pháp lý	Hiện trạng sử dụng
2.931	<p>- Bản phê-tô Quyết định số 1571/QĐ/UBT ngày 05 tháng 10 năm 1994 của UBND tỉnh Bà Rịa - Vũng Tàu về việc giao 2.931 m² đất có thu tiền sử dụng đất cho Bưu điện tỉnh Bà Rịa – Vũng Tàu: Theo đó, BDT Bà Rịa Vũng Tàu (cũ) được xây dựng khu dịch vụ Bưu điện, Du lịch Vũng Tàu và phải có trách nhiệm nộp tiền sử dụng đất để có quyết định được giao đất chính thức.</p> <p>- Bản phê-tô Thông báo của Sở địa chính Tỉnh Bà Rịa – Vũng Tàu ngày 24 tháng 03 năm 1995 về việc xác nhận quyền sử dụng đất: nếu quá thời hạn nộp tiền qui định mà Bưu điện tỉnh không thực hiện, Sở địa chính sẽ tiến hành làm thủ tục trình UBND tỉnh quyết định thu hồi lại hồ sơ pháp lý quyền sử dụng đất đã giải quyết: Trong thông báo có nêu thực tế Bưu điện tỉnh Bà Rịa – Vũng Tàu đã nộp 50% tiền sử dụng</p>	<p>- Hiện nay, Công ty Cổ phần Du lịch Bưu điện vẫn đang quản lý và khai thác công trình khách sạn này.</p> <p>- Ngày 17 tháng 10 năm 2016, Tổng Công ty Bưu điện Việt Nam có Công văn số 4209/BDVN-TCKT gửi Ban chỉ đạo 09 tỉnh Bà Rịa - Vũng Tàu và các Sở ban ngành liên quan để báo cáo và đề xuất xử lý, sắp xếp lại cơ sở Khách sạn Bưu điện Vũng Tàu. Theo đó Tổng Công ty Bưu điện Việt Nam đề nghị Ban chỉ đạo 09 và các Sở, ban, ngành liên quan của tỉnh phê duyệt phương án cho phép Công ty Cổ phần Du lịch Bưu điện giữ lại tiếp tục sử dụng 2.931m² đất theo hình thức thuê đất trả tiền hàng năm đồng thời xin quy đổi và trừ số tiền sử dụng đất đã nộp vào tiền thuê đất hằng năm phải nộp.</p> <p>- Ngày 25/11/2016, Các Sở Tài chính, Tài nguyên và Môi trường, Xây dựng, Kế hoạch và Đầu tư đã cùng kiểm tra hiện trạng nhà, đất và thống nhất ghi nhận hiện trạng cơ sở nhà đất theo kê khai của đơn vị, báo cáo Ban chỉ đạo 09 xem xét, quyết định.</p> <p>- Ngày 08/3/2017, Sở Tài chính tỉnh Bà Rịa – Vũng Tàu đã có Công văn số 693/STC-QLGCS</p>

Diện tích (m ²)	Hồ sơ pháp lý	Hiện trạng sử dụng
	<p>đất tại cục thuế tỉnh theo Biên lai số 000029 ngày 22 tháng 03 năm 1995, số tiền: 2.460.087.861 đồng.</p> <p>- Quyết định số 165/QĐ-KTTK-TC/HĐQT ngày 11 tháng 5 năm 2001, Tổng Công ty Bưu chính – Viễn thông Việt Nam <i>bàn giao cho Công ty Cổ phần Du lịch Bưu điện công trình Khách sạn Bưu điện Vũng Tàu, trong đó bao gồm giá trị tiền sử dụng đất đã nộp là 2.460.087.861 VND.</i> Công trình này nằm trên lô đất 2.931 m² UBND tỉnh giao cho Bưu điện tỉnh Bà Rịa – Vũng Tàu theo quyết định trên.</p> <p>- Quyết định số 200/QĐ-VNPT-HĐTV-TCKT-ĐTPT ngày 30 tháng 11 năm 2013 của Tập đoàn Bưu chính Viễn thông Việt Nam về việc bàn giao các cơ sở nhà, đất Tổng công ty Bưu điện Việt Nam (Công ty Cổ phần Du lịch Bưu điện đang sử dụng)</p>	<p>gửi các Sở Tài Nguyên và Môi trường, Sở Xây dựng, Sở Kế hoạch và Đầu tư tỉnh, Công văn số 695/STC-QLGCS gửi UBND thành phố Vũng Tàu đề nghị các đơn vị trên cho ý kiến đề Sở Tài chính tổng hợp và Báo cáo UBND tỉnh.</p> <p>- Ngày 22/8/2017, UBND Tỉnh Bà Rịa Vũng Tàu đã có văn bản số 7984/UBND-VP về phương án sắp xếp lại, xử lý nhà, đất thuộc sở hữu của Tổng công ty Bưu điện Việt Nam trên địa bàn tỉnh Bà Rịa Vũng Tàu, theo đó đồng ý cho Công ty Cổ phần Du lịch Bưu điện được giữ lại tiếp tục sử dụng đối với 01 cơ sở nhà, đất KSBD Vũng Tàu tổng diện tích đất là 2.931 m², tổng diện tích sàn là 7.804 m² và sau khi có quyết định phê duyệt phương án sắp xếp nhà đất của cơ quan có thẩm quyền đối với cơ sở KSBD Vũng Tàu, Tổng công ty Bưu điện Việt Nam sẽ liên hệ với Sở TN-MT tỉnh Bà Rịa Vũng Tàu để được hướng dẫn các thủ tục thuê đất theo quy định hiện hành.</p>

6. Kế hoạch lợi nhuận và cổ tức năm tiếp theo

6.1 Tóm tắt một số chỉ tiêu kế hoạch năm 2017 của Công ty

Chỉ tiêu	Đơn vị	Năm 2016 (Giá trị thực hiện)	Kế hoạch năm 2017	
			Giá trị	% tăng, giảm so với năm 2016
Doanh thu thuần	đồng	51.499.942.081	56.000.000.000	8,74
Lợi nhuận sau thuế	đồng	3.189.025.767	3.200.000.000	0,34
Tỷ lệ lợi nhuận sau thuế/ Doanh thu thuần	%	6,19	5,71	-7,79
Tỷ lệ lợi nhuận sau thuế/Vốn chủ sở hữu	%	3,25	3,17	-2,43
Tỷ lệ chi trả cổ tức	%	-	-	-

(Nguồn: Công ty Cổ phần Du lịch Bưu điện)

Kế hoạch trên được Công ty xây dựng dựa trên cơ sở kết quả kinh doanh thực hiện năm 2016 của Công ty. Trong đó có xét các yếu tố cơ bản khả năng tài chính và nhân tố nhân sự của Công ty.

6.2 Căn cứ để đạt được kế hoạch lợi nhuận và cổ tức**6.2.1 Dự báo về nhu cầu và xu hướng phát triển****➤ Dự báo ngành du lịch, khách sạn**

- Về đón khách du lịch và phục vụ du lịch nội địa: Tại Nghị quyết 08 của Bộ Chính trị về phát triển ngành du lịch đến năm 2035 đã xác định du lịch là ngành kinh tế mũi nhọn, tạo động lực cho phát triển kinh tế - xã hội. Nghị quyết nêu mục tiêu đến 2020, Việt Nam sẽ thu hút được 17 - 20 triệu khách quốc tế, 82 triệu khách nội địa, đóng góp 10% GDP, tổng doanh thu từ du lịch đạt 35 tỷ USD. Theo số liệu của Tổng cục Thống kê, khách quốc tế đến Việt Nam trong 6 tháng đầu năm 2017 ước tính đạt 6.206,3 nghìn lượt người, tăng 30,2% so với cùng kỳ năm trước. Trong đó khách đến bằng đường hàng không đạt 5.212 nghìn lượt người, tăng 33%; đến bằng đường bộ đạt 823,5 nghìn lượt người, tăng 15,8%; đến bằng đường biển đạt 170,8 nghìn lượt người, tăng 26%. Việt Nam hiện đứng thứ 7 trong danh sách top quốc gia phát triển du lịch nhanh nhất thế giới do Tổ chức Du lịch Thế Giới (UNWTO) công bố.
- Về cơ sở lưu trú: Hiện số lượng cơ sở lưu trú trên cả nước là 21.000 cơ sở lưu trú du lịch với trên 420.000 buồng (tăng 2.200 cơ sở lưu trú so với năm 2015), trong đó: 106 khách sạn 5 sao với 30.424 buồng, 231 khách sạn 4 sao với 30.024 buồng, 447 khách sạn 3 sao với 31.044 buồng, 1.550 khách sạn 2 sao với 49.900, 4.000 khách sạn 1 sao với 68.000 buồng, 10 khu căn hộ cao cấp với 1.558 căn hộ.

➤ Nhu cầu vận tải và dịch vụ thương mại

- Với dự báo lượng khách du lịch tăng trở lại sau khủng hoảng thì nhu cầu vận tải du lịch cũng sẽ tăng theo tỷ lệ thuận. Hiện nay, kinh doanh vận tải du lịch mặc dù vẫn đang duy trì ở mức ổn định, nhưng vẫn thiếu hụt phương tiện đạt tiêu chuẩn vào những thời gian cao điểm, nhu cầu vận chuyển trong nước vẫn gia tăng;
- Dịch vụ thương mại bước vào giai đoạn phát triển mạnh mẽ. Khu vực dịch vụ thương mại đang nhanh chóng cải thiện tính cạnh tranh để thích ứng với tiến trình hội nhập. Việc phát triển lĩnh vực dịch vụ hiệu quả là vấn đề quan trọng trong chiến lược phát triển của Công ty. Một loại hình dịch vụ hiệu quả sẽ tạo đà cho việc thúc đẩy tăng trưởng doanh thu, tạo việc làm và sự ổn định. Hiện tại, thị trường và sản phẩm dịch vụ thương mại của Công ty còn hạn chế, hiệu quả kinh doanh chưa cao, dịch vụ thương mại đang gặp phải những vấn đề khó khăn trong định hướng phát triển tổng thể;
- Tuy nhiên, trong bối cảnh hiện tại, định hướng phát triển dịch vụ thương mại luôn được quan tâm và được xác định trên cơ sở các mục tiêu, ưu tiên phát triển của Công ty, cũng như đánh giá đúng, đầy đủ những thuận lợi, khó khăn đối với loại hình dịch vụ triển khai thực hiện.

6.2.2 Về cơ sở vật chất và tiềm năng phát triển của Công ty

Với lợi thế sở hữu hệ thống khách sạn nằm ở các vị trí đắc địa thuộc các trung tâm du lịch trải dài từ Bắc vào Nam như: Hạ Long, Sầm Sơn, Cửa Lò và Vũng Tàu mà điểm nhấn là các khu du lịch biển hàng năm thu hút hàng triệu khách du lịch trong và ngoài nước, nhu cầu về khách sạn và dịch vụ tại các vị trí điểm nóng về du lịch rất lớn. Đặc biệt hai trung tâm du lịch biển lớn là Vũng Tàu và Hạ Long, người dân có nhu cầu du lịch nghỉ dưỡng cả 4 mùa, hoạt động kinh doanh của các khách sạn diễn ra liên tục, quanh năm đều phát huy hết công suất sử dụng phòng. Nhận biết được nhu cầu của thị trường, trong thời gian tới Công ty tập trung nguồn lực tài chính để đầu tư nâng cấp khách sạn Bưu điện Vũng Tàu và khách sạn Hạ Long. Đồng thời, để hạn chế việc đầu tư dàn trải và huy động được nguồn lực tài chính để thực hiện nâng cấp hai khách sạn nêu trên, hiện nay Công ty đang cho thuê khoán các khách sạn Sầm Sơn, Cửa Lò, khi các hợp đồng này hết thời hạn, Công ty sẽ thực hiện tìm kiếm đối tác liên doanh, liên kết đầu tư liên doanh, liên kết hoặc cho thuê mới.

❖ Tình hình hoạt động của các khách sạn hiện nay**➤ Khách sạn Bưu điện Vũng Tàu**

- Đơn vị thuê tài sản: Công ty cổ phần du lịch dầu khí Thái Bình Dương
- Thời hạn cho thuê: 36 tháng (kể từ 15/11/2015 đến 15/11/2018)
- Số tiền thu hàng năm: 3.650.000.000 đồng/ năm

➤ Khách sạn Bưu điện Hạ Long

- Đơn vị thuê tài sản: Công ty TNHH MTV dịch vụ và thương mại Sơn Anh
- Thời hạn cho thuê: 38 tháng (kể từ 1/11/2014 đến 31/12/2017)
- Số tiền thu hàng năm: 1.700.000.000 đồng/năm

➤ Khách sạn Bưu điện Sầm Sơn

- Đơn vị thuê: Cao Thị Thu (Công ty cho CBNV làm việc tại khách sạn thuê tài sản)
- Thời hạn thuê: không dưới 5 năm (kể từ ngày 01/01/2013)
- Số tiền: 280.000.000 đồng/năm

➤ Khách sạn Bưu điện Cửa Lò

- Hợp đồng thuê khoán: do ông Nguyễn Sỹ Nghĩa, giám đốc khách sạn quản lý
- Thời hạn thuê: 05 năm, kể từ 20/02/2013 đến 20/02/2018
- Số tiền: 90.000.000 đồng/năm

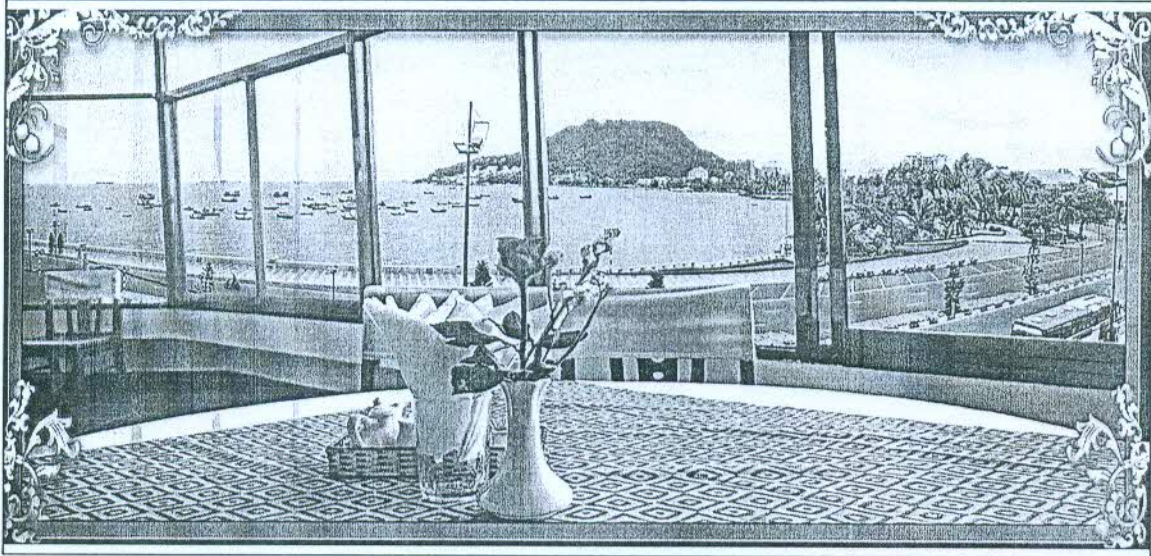
Một số hình ảnh về các khách sạn của Công ty.

Khách sạn Bưu điện Vũng Tàu: Địa chỉ số 158 Hạ Long, phường 2 Thành phố Bà Rịa Vũng Tàu

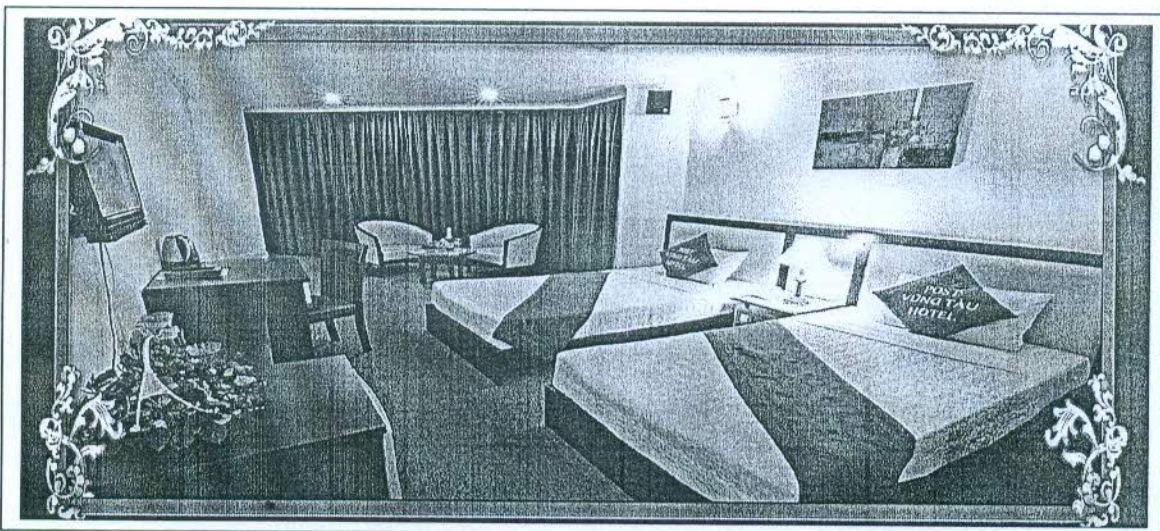
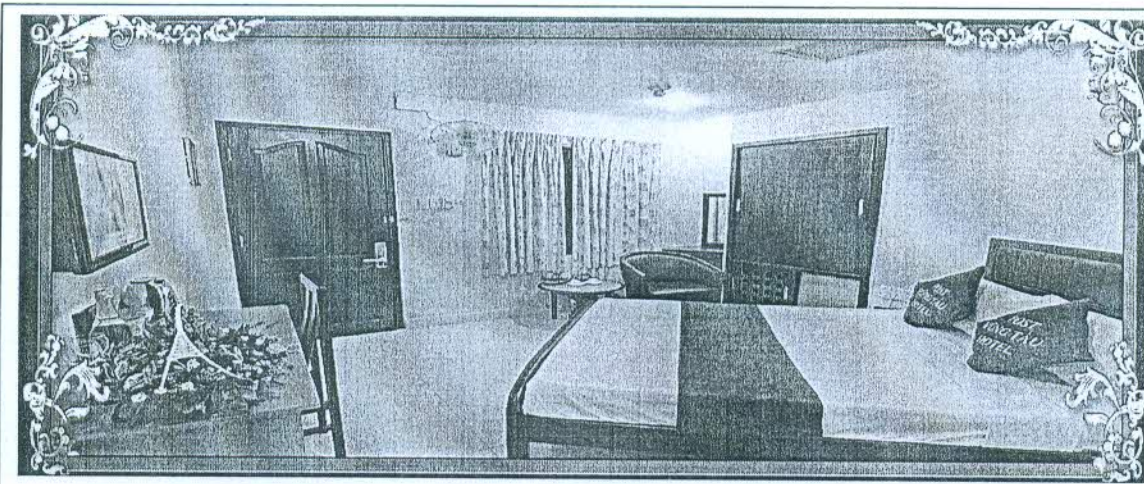
Khách sạn Bưu điện Vũng Tàu cách bến tàu cánh ngầm chỉ khoảng 200m về phía trung tâm, nằm sát bờ biển trên con đường đẹp nhất Việt Nam (Bộ Xây Dựng xếp hạng

năm 2002), tọa lạc sát bãi Tầm Dương, ngay trung tâm thành phố biển Vũng Tàu bốn mùa lộng gió. Dựa bên sườn núi Tao Phùng nhìn bao quát toàn cảnh Vịnh Tầm Dương (Bãi trước), Khách sạn Bưu Điện Vũng tàu thực sự là một điểm nhấn trong nét chấm phá tuyệt vời giữa Núi, Biển và Kiến Trúc Đô thị của thành phố Vũng Tàu thơ mộng. Với gần 80 phòng nghỉ sạch sẽ thoáng mát đủ tiện nghi, khách sạn còn có nhà hàng Tầm Dương 400 chỗ phục vụ các món ăn Âu, Á đặc sản miền biển. Với hệ thống Nhà hàng Á - Âu, Trung Tâm Hội Nghị - Hội Thảo, Hồ Bơi, Bar, Sport Club, Massage, Discotheque... Khách sạn Bưu Điện Vũng tàu thực sự là nơi lý tưởng để tổ chức các hội nghị hội thảo kết hợp nghỉ dưỡng, phục hồi sức khỏe cho cán bộ công nhân viên của mọi doanh nghiệp & du khách. Khách sạn còn có 2 hội trường DIAMON sức chứa 500 ghế và RUBY sức chứa 250 ghế. Khách sạn còn cung cấp cho du khách các dịch vụ như thu đổi ngoại tệ, đặt vé máy bay, vé tàu cánh ngầm và nhiều dịch vụ liên kết khác.

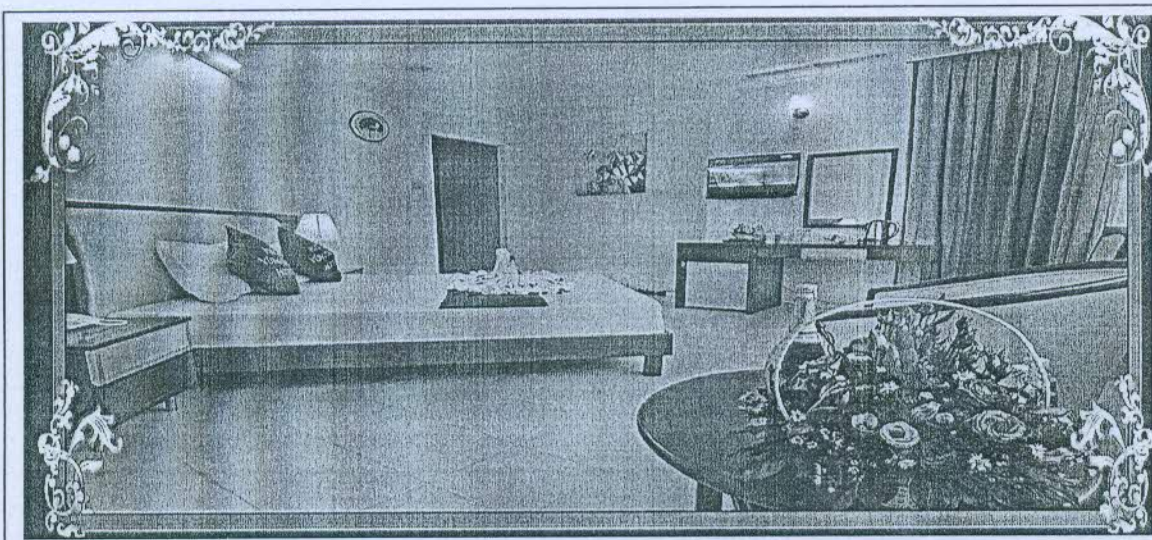




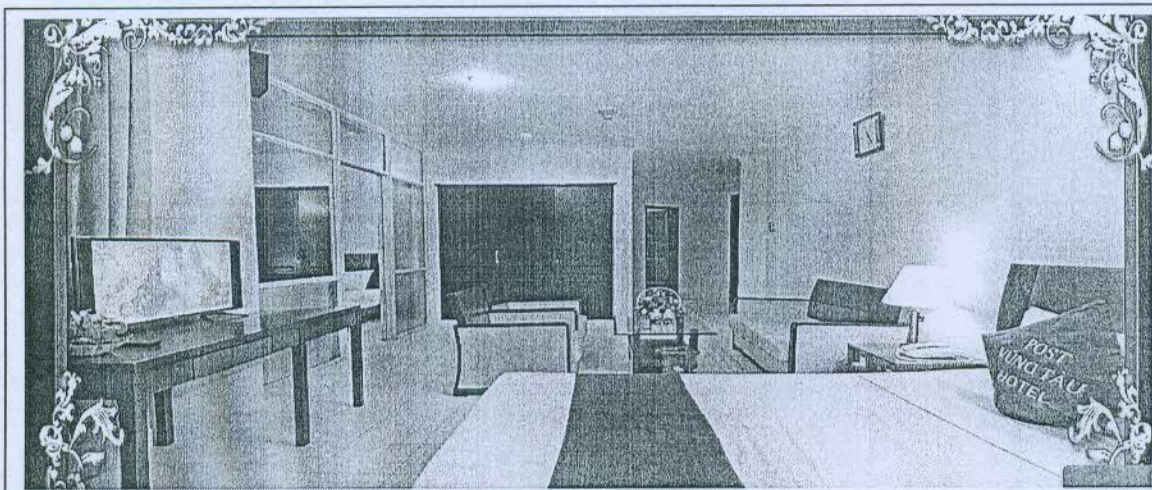
Khách sạn có 12 phòng Deluxe Twin diện tích 36m²/phòng



Khách sạn có 25 phòng Deluxe Double diện tích 38m²/phòng



Khách sạn có 14 phòng Luxury diện tích 42-45m²/phòng



Nguồn: Công ty cổ phần Du lịch Bưu điện

Khách sạn Bưu điện Hạ Long: Địa chỉ ngã ba Vườn đào, Khu II, P.Bãi Cháy, TP. Hạ Long, tỉnh Quảng Ninh

Nằm sát bên bờ Vịnh Hạ Long, nơi có nhiều thắng cảnh nổi tiếng được UNESCO hai lần công nhận là Di sản Thế giới, Khách sạn Bưu điện Hạ Long là một trong những công trình kiến trúc hoàn hảo tại đây. Cao 9 tầng, được trang bị hệ thống thang máy, điều hoà trung tâm, điện thoại trực tiếp quốc tế và nhiều kênh truyền hình thu từ vệ tinh. Với 111 phòng được thiết kế trang trí theo kiến trúc và kiểu dáng khác nhau, mức giá phù hợp với nhu cầu của quý khách. Đứng trên tầng cao của khách sạn, du khách có thể phóng tầm mắt ngắm nhìn toàn cảnh Hạ Long.



Nguồn: Công ty cổ phần Du lịch Bưu điện

Khối nhà hàng và khu vực phòng ăn phục vụ đồng thời 500 – 600 khách với các món ăn Âu – Á, đặc sản Việt Nam qua bàn tay sáng tạo tài tình của đội ngũ đầu bếp lành nghề sẽ làm hài lòng quý khách. Các quầy bar đặt ở các tầng với nhiều loại cocktail, đồ uống phong phú mang lại những giây phút khó quên giữa khung cảnh nên thơ, kỳ vĩ của Hạ Long. Khu phòng họp lớn, phòng họp nhỏ, được trang bị ánh sáng, âm thanh hiện đại phục vụ tốt các hội nghị, hội thảo, ký kết hợp đồng, ...

Ngoài ra khách sạn còn có các dịch vụ: cho thuê văn phòng, tổ chức các tour lễ hành nội địa và quốc tế, đổi tiền, đặt vé máy bay, làm hộ chiếu, cho thuê xe du lịch.

6.2.3 Giải pháp triển khai thực hiện kế hoạch

- Tái cấu trúc Công ty, kiện toàn bộ máy tổ chức, chuyển đổi theo mô hình kinh doanh chuyên nghiệp nhằm thích ứng với môi trường kinh doanh hiện tại. Xây dựng văn hóa doanh nghiệp; củng cố và hoàn thiện hệ thống các quy định, quy chế hoạt động;
- Tổ chức lại mô hình hoạt động của dịch vụ lễ hành theo hướng chuyên nghiệp. Chú trọng đầu tư nâng cao chất lượng dịch vụ, đa dạng hóa sản phẩm lễ hành, tập trung

- xây dựng các sản phẩm mới mang tính đặc thù, mở rộng các loại hình dịch vụ trợ:
Dịch vụ làm Visa, dịch vụ vé máy bay, tàu hỏa; tổ chức sự kiện; triển lãm trong và ngoài nước...; phát triển các chương trình chăm sóc khách hàng;
- Lựa chọn và triển khai các loại hình dịch vụ thương mại có thể mạnh, không mang tính rủi ro, tập trung khai thác tối đa nhu cầu về sản phẩm, dịch vụ của các đơn vị trong ngành;
 - Xây dựng đội ngũ lao động có trình độ nghiệp vụ và có chất lượng cao đáp ứng nhu cầu phát triển, tạo cơ chế linh hoạt, hấp dẫn đối với người lao động;
 - Triển khai xây dựng hệ thống nhận diện thương hiệu của Công ty, phát triển trở thành một thương hiệu được nhiều người biết đến;
 - Sử dụng hiệu quả các nguồn lực về tài chính, cơ sở hạ tầng phục vụ cho mục tiêu phát triển Công ty, phấn đấu trở thành một doanh nghiệp mạnh, phổ biến, được khách hàng tin tưởng.
 - Hoàn thiện hồ sơ pháp lý các tài sản hiện có, đầu tư mới cơ sở vật chất, kỹ thuật phục vụ cho hoạt động kinh doanh;
 - Cơ cấu lại các nguồn vốn, tạo nguồn lực tài chính, nguồn vốn đầu tư, đẩy mạnh phát triển kinh doanh;
 - Kiểm soát tài chính và thực hiện chương trình tối ưu hóa lợi nhuận;
 - Khắc phục những tồn tại kéo dài của những năm trước, xử lý, giải quyết dứt điểm các khoản công nợ tồn đọng.
7. **Thông tin về những cam kết nhưng chưa thực hiện của tổ chức có cổ phiếu được thoái vốn:** *Không có*
8. **Các thông tin, các tranh chấp kiện tụng liên quan tới Công ty mà có thể ảnh hưởng đến giá cổ phiếu thoái vốn.** *Không có*

V. PHƯƠNG ÁN THOÁI VỐN

1. **Loại cổ phiếu** : Cổ phiếu phổ thông
2. **Mệnh giá** : 10.000 (Mười nghìn) đồng/cổ phần
3. **Tổng số cổ phiếu dự kiến thoái vốn** : 8.796.987 cổ phần (chiếm tỷ lệ 90,22% tổng số cổ phiếu đang lưu hành)
4. **Giá thoái vốn dự kiến** : 24.600 đồng/ cổ phần
5. **Phương pháp tính giá:**
 - Theo chứng thư thẩm định giá số 57/2017/CT-TĐV ngày 03 tháng 07 năm 2017 (có hiệu lực 06 tháng kể từ ngày ban hành) do Công ty TNHH Thẩm định và Tư vấn Việt xác định giá khởi điểm chào bán phần vốn góp của VNPost tại Công ty cổ phần Du lịch Bưu điện tại ngày 31 tháng 03 năm 2017, giá trị doanh nghiệp của Công ty cổ phần Du lịch Bưu điện được xác định theo phương pháp tài sản là 18.459 đồng/cổ phần.
 - Theo Quyết định số 148/QĐ-BĐVN-HĐTV ngày 01 tháng 11 năm 2017 của Hội đồng thành viên Tổng Công ty Bưu điện Việt Nam về việc phê duyệt giá khởi điểm và phương án chào bán phần vốn góp lần 2 của Tổng công ty Bưu điện Việt Nam tại Công ty Cổ phần Du lịch Bưu điện. Theo Quyết định này, giá khởi điểm chào bán cổ phần tại Công ty cổ phần Du lịch Bưu điện lần 2 được phê duyệt là: 24.600 đồng/cổ phần.
6. **Phương thức thoái vốn:** Bán đấu giá công khai qua Sở Giao dịch Chứng khoán Hà Nội
7. **Tổ chức thực hiện đấu giá cổ phần:** Sở Giao dịch Chứng khoán Hà Nội
8. **Thời gian thực hiện thoái vốn:** Ngay sau khi Ủy ban chứng khoán Nhà nước thông qua Hồ sơ công bố thông tin về việc thoái vốn của VNPost tại Công ty cổ phần Du lịch Bưu điện, dự kiến trong tháng 12 năm 2017
9. **Thời gian đăng ký mua cổ phiếu dự kiến**
Được quy định cụ thể tại Quy chế đấu giá cổ phiếu Công ty cổ phần Du lịch Bưu điện do Sở Giao dịch Chứng khoán Hà Nội ban hành
10. **Giới hạn về tỷ lệ nắm giữ đối với người nước ngoài:**
Điều lệ tổ chức và hoạt động của Công ty cổ phần Du lịch Bưu điện không có quy định cụ thể giới hạn nắm giữ của các Nhà đầu tư nước ngoài đối với cổ phiếu của Công ty. Do đó, tỷ lệ nắm giữ cổ phiếu của Nhà đầu tư nước ngoài tại Công ty cổ phần Du lịch Bưu điện được thực hiện theo các quy định của pháp luật hiện hành.
11. **Các hạn chế liên quan đến việc chuyển nhượng:** Không có.

12. Các loại thuế có liên quan:

Tại khoản 2 Điều 15 Thông tư số 78/2014/TT-BTC ngày 18/06/2014 của Bộ Tài chính hướng dẫn thi hành một số điều của Luật thuế thu nhập doanh nghiệp, Tổng công ty Bưu điện Việt Nam phải chịu thuế thu nhập từ hoạt động chuyển nhượng chứng khoán. Thu nhập từ chuyển nhượng chứng khoán được xác định là khoản thu nhập khác và kê khai vào thu nhập chịu thuế khi tính thuế thu nhập doanh nghiệp

VI. MỤC ĐÍCH THOÁI VỐN

Việc thoái vốn của Tổng công ty Bưu điện Việt Nam tại Công ty cổ phần Du lịch Bưu điện với mục đích sau:

- Thoái vốn khỏi các doanh nghiệp không thuộc lĩnh vực, ngành nghề kinh doanh chính, ngành nghề kinh doanh có liên quan theo quy định về tái cơ cấu doanh nghiệp nhà nước, theo quyết định 1878/QĐ-BTTTT của Chủ sở hữu là Bộ Thông tin và Truyền thông về việc phê duyệt các danh mục thoái vốn và các doanh nghiệp thuộc ngành nghề liên quan giai đoạn 2014-2015 của Tổng Công ty Bưu điện Việt Nam.
- Bên cạnh đó, việc giảm tỷ lệ sở hữu của VNPost tại Công ty Cổ phần Du lịch Bưu điện sẽ tăng mức độ tham gia của các thành phần kinh tế khác nhau vào quá trình tái cấu trúc và quản trị điều hành doanh nghiệp, tạo điều kiện thuận lợi cho sự phát triển của doanh nghiệp.
- Việc chào bán cổ phần của VNPost tại Công ty Cổ phần Du lịch Bưu điện không phải là đợt chào bán để huy động vốn cho Công ty mà chỉ làm thay đổi tỷ lệ sở hữu trong cơ cấu cổ đông và không làm thay đổi mức vốn điều lệ đã đăng ký của Công ty.

VII. CÁC ĐỐI TÁC LIÊN QUAN TỚI ĐỢT THOÁI VỐN

1. Tổ chức tư vấn Lập phương án thoái vốn và tư vấn bán đấu giá phần vốn

CÔNG TY CỔ PHẦN CHỨNG KHOÁN PHỐ WALL

Trụ sở chính: Tầng 9, Tòa nhà ICON4 số 243A Đê La Thành, phường Láng Thượng, quận Đống Đa, Hà Nội.

Điện thoại: 84.4 3 936 7083 Fax: 84.4 3 936 7082

Website: www.wss.com.vn

2. Tổ chức thực hiện bán đấu giá phần vốn

SỞ GIAO DỊCH CHỨNG KHOÁN HÀ NỘI

Trụ sở chính : Số 02, Phan Chu Trinh, Hoàn Kiếm, Hà Nội

Điện thoại: (84-4) 39412626; Fax: (84-4) 39360750

Website: www.hnx.vn

3. Tổ chức kiểm toán

CÔNG TY TNHH KIỂM TOÁN VÀ TƯ VẤN A&C

Trụ sở chính: 02 Trường Sơn, Phường 2, Quận Tân Bình, Thành phố Hồ Chí Minh, Việt Nam

Điện thoại: 84-8 35472972 Fax : 84-8 35472971

Website: www.a-c.com.vn

4. Tổ chức xác định giá trị cổ phần

CÔNG TY TNHH THẨM ĐỊNH VÀ TƯ VẤN VIỆT

Trụ sở chính: 02 Trường Sơn, Phường 2, Quận Tân Bình, Thành phố Hồ Chí Minh, Việt Nam

Điện thoại: 84-8 35472973 Fax : 84-8 35472974

VIII. BÁO CÁO CỦA TỔ CHỨC CÓ CỔ PHIẾU ĐƯỢC THOÁI VỐN VÀ CÁC THÔNG TIN LIÊN QUAN ĐẾN TỔ CHỨC NÀY

Bản công bố thông tin này được Công ty cổ phần Chứng khoán Phố Wall xây dựng một cách hợp lý và cẩn trọng dựa trên cơ sở các thông tin và số liệu do Tổng Công Ty Bưu Điện Việt Nam và Công ty Cổ phần Du lịch Bưu điện cung cấp.

Các nhà đầu tư nên tham khảo Bản công bố thông tin và Quy chế đấu giá trước khi quyết định đăng ký tham dự đấu giá. Các nhà đầu tư tham dự đấu giá có trách nhiệm tìm hiểu, đánh giá các thông tin về doanh nghiệp và chịu trách nhiệm về quyết định đầu tư của mình.

Hà Nội, ngày 29 tháng 11 năm 2017

**ĐẠI DIỆN TỔ CHỨC THỰC HIỆN THOẢI VỐN
TỔNG CÔNG TY BƯU ĐIỆN VIỆT NAM
KT. TỔNG GIÁM ĐỐC
PHÓ TỔNG GIÁM ĐỐC**



NGUYỄN MINH ĐỨC

**ĐẠI DIỆN TỔ CHỨC TƯ VẤN
CÔNG TY CỔ PHẦN CHỨNG KHOÁN PHỐ WALL
PHÓ TỔNG GIÁM ĐỐC**



NGUYỄN VIỆT THẮNG